

Мукашева А.Б., Мухатаева Д.И.

**Особенности  
профессиональной  
деформации  
сельских учителей**

В статье авторы рассматривают особенности профессиональной деформации сельских учителей. Изучают взгляды современных исследователей на профессиональную деформацию учителей. Авторы статьи провели исследование, которое помогло выявить, насколько сельские учителя осведомлены о профессиональной деформации, с какими трудностями в своей профессиональной деятельности они сталкиваются. В ходе исследования применялись определенные методики.

Авторы статьи провели исследование, которое помогло выявить, насколько сельские учителя осведомлены о профессиональной деформации, с какими трудностями в своей профессиональной деятельности они сталкиваются. В ходе исследования применялись определенные методики.

В заключение авторами подчеркивается, что не все учителя сельских школ осведомлены в вопросах, касающихся профессиональных деформаций педагогов и ее профилактики.

**Ключевые слова:** педагогическая деятельность, профессиональная деформация, сельский учитель, эмоциональное состояние, усталость, раздражительность, феминизированность, стресс.

Mukasheva A.B., Mukhataeva D.I.

**Features of Professional  
Deformation of Rural Teachers**

In the article, the authors examine the characteristics of professional deformation of rural teachers. The specificity of pedagogical activity of the teacher assumes constant communication, which requires emotional interaction with students, parents and colleagues. In the professional activity of the teacher also focuses on the management of mental development of the individual student and the successful implementation of this task depends on the teacher who is able to consciously regulate emotional state: kindness, openness, trust with students, monitor their actions and deeds. The article discusses the views of modern scholars on the professional deformation of teachers. They all emphasize the difficulties and complexities of the teaching profession, which ultimately can lead to burnout, professional deformation.

In conclusion, the authors emphasize those not all rural teachers knowledgeable in matters relating to professional deformation of teachers and its prevention.

**Key words:** teaching, professional deformation, rural teacher, emotional state, fatigue, irritability, feminisierung, stress.

Мукашева А., Мухатаева Д.

**Ауыл мұғалімдерінің  
кәсіби деформациялану  
ерекшеліктері**

Мақалада авторлар ауыл мұғалімдерінің кәсіби күйреу ерекшеліктері және қазіргі зерттеушілердің мұғалімдердің кәсіби құлдырауына қатысты көзқарастары қарастырылады. Мақала авторлары ауыл мұғалімдерінің кәсіби құлдырау туралы қаншалықты хабардар, олар өздерінің кәсіби қызметінде қандай қиындықтарға тоғысатынын анықтауға мүмкіндік беретін зерттеу жүргізді. Зерттеу барысында белгілі бір әдістемелер қолданылды.

Қорытындыда авторлар ауыл мектептерінің барлық мұғалімдері педагогтардың кәсіби құлдырауына және оның алдын алуға қатысты барлық сұрақтардан хабардар емес екендігін көрсетеді.

**Түйін сөздер:** педагогикалық іс-әрекет, кәсіби құлдырау, ауыл мұғалімі, эмоционалдық күй, шаршау, беймазасыздық, феминистену, стресс.

## **ОСОБЕННОСТИ ПРОФЕССИОНАЛЬНОЙ ДЕФОРМАЦИИ СЕЛЬСКИХ УЧИТЕЛЕЙ**

### **Введение**

Многие ученые приходят к мнению о том, что деформация учителя выражается в повышенной тревожности, агрессивности, раздражительности, негативных изменениях в ценностно-нравственной ориентации, но тем не менее не осознается самими учителями. Вместе с тем на современном этапе от каждого учителя, в соответствии с новой парадигмой образования, требуется непрерывное саморазвитие и совершенствование мастерства, мобильность в освоении новых знаний и умений. Поэтому перед современной психолого-педагогической наукой стоит задача профилактики и коррекции психологического здоровья учителя, а также организация мероприятий по профилактике эмоционального выгорания среди учителей.

С особенностями профессии учителя, которая относится к системе «человек-человек», и то, что она характеризуется большой коммуникативной нагрузкой, очень часто возникают психотравмирующие ситуации. Именно, постоянное общение, которое может проходить как в позитивном, так и в негативном русле, способствует проявлению стрессов. Также существенную роль играет психологическое давление со стороны учеников, родителей, коллег, администрации, что, несомненно, приводит к нарушению психологического равновесия учителя. Длительное нахождение в стрессовых условиях, перенасыщенность отрицательными эмоциями постепенно переходит в негативные установки и черты характера, и в конечном итоге приводит к профессиональной деформации.

### **Основная часть**

#### *Теоретические аспекты профессиональной деформации*

Овладение педагогической профессией связано не только с совершенствованием личности учителя, его знаний, умений, навыков, компетенций, помогающих успешно выполнять работу, но и с негативными последствиями, такими как нарушение самочувствия, конфликтность, усталость, что проявляется во взаимоотношениях с детьми, коллегами, администрацией [1].

Не секрет, что критической оценке и анализу со стороны учащихся подвергаются все действия и поступки учителя. Если учащимся не нравится имидж учителя, характер его деятельности, он не заинтересовал их своим предметом, и в целом, не отвечает представлениям учащихся о том, каким он должен быть и как он должен поступать в той или иной ситуации, то учащиеся могут сопротивляться его воздействию и иногда даже вступать в конфликт с учителем [2].

О трудностях и сложностях педагогической профессии говорил В.В. Зеньковский. Он писал, что педагог все время думает о ребенке. Педагог все время только отдает, но никогда не получает. Он также отмечал, что, понимая детей, педагог должен «спускаться до их уровня» и потому педагог невольно идет не вперед, а постоянно спускается до уровня своих питомцев, чтобы понимать их и быть понятым. Нормой профессиональной деятельности учителя он считает 25 лет, так как кроме усталости формируется еще и косность, неподвижность, стремление остановиться на шаблоне, самоуверенность [3].

Вместе с тем, процесс вживания в роль другого не проходит бесследно для самого субъекта деятельности. Учитель обязан ставить себя на место ученика, жить его интересами и проблемами. Как пишет Е.А. Климов, «хорошие учителя умеют смотреть на мир глазами ребят» [4, с.78].

Т.В. Форманюк отмечает, что феминизированность профессии учителя имеет целый ряд отрицательных моментов. Среди них повышенная в сравнении с мужчинами – в три раза – заболеваемость психическими болезнями, высокая «стрессуемость», вызываемая бытовыми неурядицами из-за не меньшей загруженности работой по дому, отсутствия нормальных жилищных условий, недостаточности внимания, уделяемого домочадцам, низкой оплатой труда и т. п., а это нередко приводит к фрустрации как предпосылке различных психических заболеваний. Этому же и способствует «старение» учительства за счет наблюдаемого в наши дни оттока молодых кадров из школы в другие сферы [5].

В исследованиях С.В. Кондратьевой показано, что с ростом стажа работы у некоторых учителей формируется излишняя обобщенность в восприятии учеников. Такие учителя рассматривают конкретного ученика только как типичного представителя, абстрагируясь от индивидуальных особенностей, что снижает эффективность воздействия на него [6, с. 48-59].

Вместе с тем, как отмечено у А.Н. Коновальчук, «...учителя городских школ острее пере-

живают стрессовые ситуации («психотравмирующие обстоятельства»), чаще испытывают недовольство собой, ощущение безвыходности ситуации, тревогу и подавленность, более склонны к замкнутости. Среди городских учителей чаще встречаются проявления деперсонализации, когда специалист начинает относиться к учащимся, как к неодушевленным предметам, с которыми нужно что-то делать». Городские учителя менее удовлетворены социально-психологическим климатом в коллективе, стилем руководства администрации школ, уровнем заработной платы по сравнению с педагогами сельских школ и школ районных центров [7].

Как пишет Д.А. Казыханова, сельская жизнь с более размеренным, чем город ритмом, давними традициями, моральными устоями, отрицательным отношением к праздному образу жизни служат положительным моментом. Сельские педагоги имеют возможность более тесно, чем городские учителя, знать и учитывать в воспитании детей семейные условия школьников, характер взаимоотношений с взрослыми, склонности, интересы учащихся. На селе, где все друг друга знают и где каждый на виду у всех, сильнее развит социальный контроль над учебной и трудовой деятельностью людей [8].

Негативной стороной является то, что в сельской местности учитель не может получить современную необходимую методическую консультацию, из-за отсутствия школьного психолога в школах не оказывается психологическая помощь и поддержка. Деятельность сельского педагога отличается условиями труда (изношенностью оборудования или ее полным отсутствием, малым финансированием школ, постоянным посещением всех общественных мероприятий). Бытовые проблемы, ведение домашнего хозяйства, общественная работа – все это отрицательно отражается на методической подготовке, на самосовершенствовании и профессиональном развитии сельского учителя. Несомненно, в конечном итоге все это может привести к профессиональной деформации учителя, которая будет проявляться в синдроме эмоционального выгорания. На современном этапе, условия жизни основной массы жителей села в существенной мере уступают городским тем, что она ограничена возможностью приобщения людей к современной культуре и науке, не усовершенствованы трудовые, жилищные условия, ниже уровень бытового, коммунального, медицинского обслуживания. Но нельзя отрицать тот факт, что сельская школа и сегодня остается

центрального местом и основным средством духовного развития.

Как пишет Г.С. Абрамова, учитель сельской школы обладает большими возможностями воздействия на учащихся, так как находится в более тесном контакте с учащимися и родителями, чем учитель городской школы. Действительно, в сельской местности учитель является более референтным лицом, он более тесно и долго контактирует с учениками и их родителями. Более того, всегда на виду и личная жизнь учителя сельской школы, и ему приходится даже за пределами школы общаться с тем же кругом лиц. Все это, так или иначе, приводит к профессиональной деформации сельского учителя.

Таким образом, поскольку, одним из основных социальных факторов развития детей в условиях села является школа, на сельского учителя падает большая эмоциональная нагрузка, связанная с постоянным общением, решением профессиональных задач даже вне школы, эмоциональным опустошением, все большим разочарованием в выбранной профессии. Все это позволяет предположить более яркое проявление профессиональной деформации, которая

выражается в синдроме эмоционального выгорания сельских учителей по сравнению с их городскими коллегами.

В нашей статье представлено небольшое исследование профессиональной деформации сельских учителей, так как на сегодняшний день мы считаем данную проблему малоизученной.

### Методы и результаты исследования

В исследовании приняли участие педагоги сельских школ. Учителя школы им. Ш.Валиханова с. Узун-Агаш, Жамбылского района, Алматинской области, а также учителя с. Талдыбулак, Талгарского района, Алматинской области.

В качестве основного инструментария данного исследования использовались методика (опросник) на «выгорание» МВІ. Авторами данной методики (опросника) являются американские психологи К. Маслач и С. Джексон. Данный вариант адаптирован Н.Е. Водопьяновой.

В ходе проведения данной методики (опросника) мы получили результаты по методике МВІ, которые отражены в нижеследующих диаграммах.

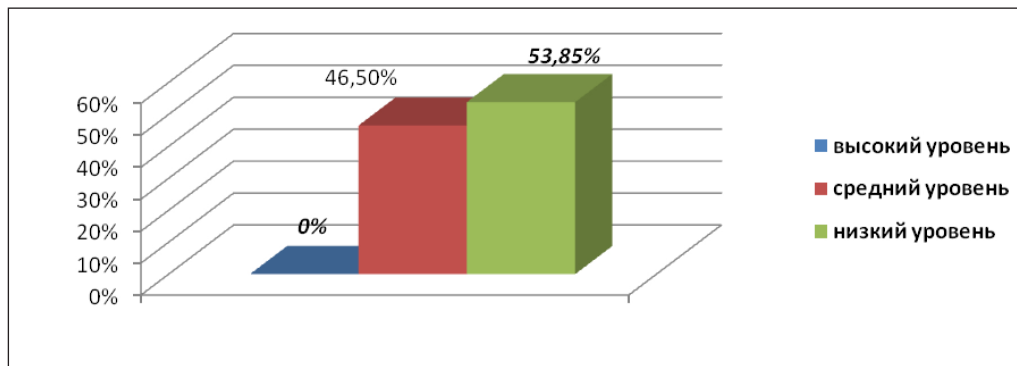


Рисунок 1 – Уровень эмоционального истощения

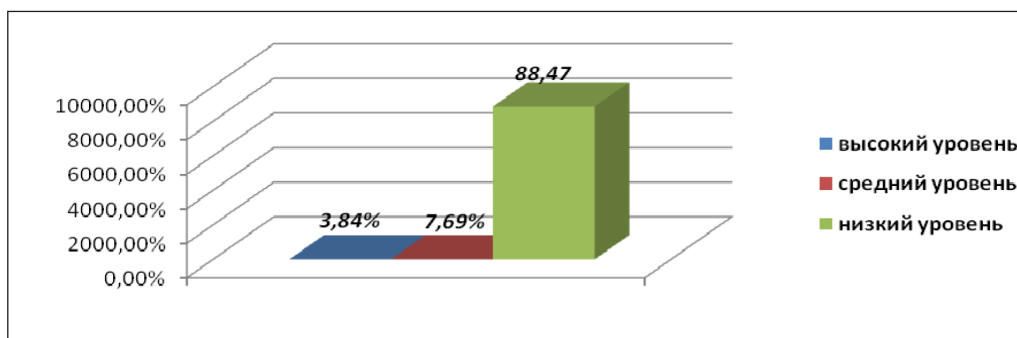


Рисунок 2 – Уровень деперсонализации

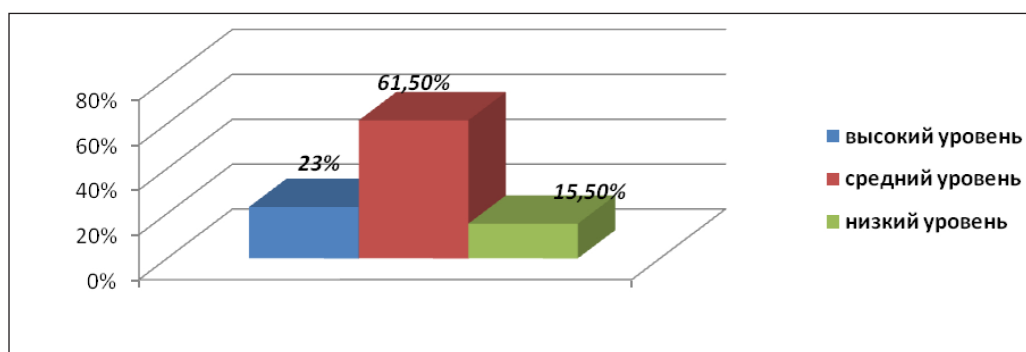


Рисунок 3 – Уровень редукции личных достижений

Интерпретация результатов производилась на основании сравнения полученных оценок по каждой из субшкал со средними значениями в исследуемой группе.

Исследование показало, что у 46,15% (24 человека) из 52 опрошенных средние показатели эмоционального истощения, что связано с чувством эмоционального опустошения и усталости, которое возникает при избыточной нагрузке, когда эмоциональные ресурсы человека оказываются исчерпанными, и он чувствует себя неспособным адекватно эмоционально реагировать.

Низкие показатели наблюдаются у 53,85% (28 человек) опрошенных учителей школы, что характеризует устойчивое состояние человека и его удовлетворенность окружающей атмосферой в рабочем коллективе и в самой организации.

Высокий показатель деперсонализации подтвердили 2 человека (3,84% учителей). Этот показатель подтверждает наличие у него тенденции развивать негативное отношение к коллективу, безразличное восприятие его. Это может быть обусловлено внешними, объективными факторами, связанными с деятельностью. К объективным факторам возникновения деперсонализации можно отнести неблагоприятный социально-психологический климат коллектива, недостатки в организации деятельности – ее излишняя регламентация, неудачное распределение рабочей нагрузки, плохое стимулирование труда, неясные перспективы роста.

У 7,69% респондентов (4 человека) – средний уровень деперсонализации, возникающий из-за защиты подавляющих эмоциональных состояний путем обращения с сотрудниками как с объектом, т.е. рассматривание человека только как работника, а не личности.

И у большинства опрошенных учителей (88,47%) низкий уровень деперсонализации.

Уровень редукции личных достижений у 61,5% респондентов школы средний, проявляется это в переживании недостаточной компетенции и неудовлетворенности своей деятельностью. Но в целом, данный уровень является удовлетворительным показателем, то есть в норме. Высокий уровень редукции личных достижений показали 23% (12 человек), который обусловлен пониманием чувств коллег, легкостью общения с ними, многочисленными планами на будущее и верой в их осуществление.

Низкий уровень редукции личных достижений выявлен у 15,5% (8 человек).

Второй метод представлен анкетой, разработанной д.п.н., профессором А.К. Мынбаевой и студенткой Н.Маликовой [9-10] и состоящей из следующих вопросов:

1. Как Вы понимаете термин «профессиональная деформация»?
2. Что, по Вашему мнению, в педагогической деятельности способствует ее возникновению?
3. Считаете ли Вы себя подверженным профессиональной деформации? В чем это проявляется?
4. Есть ли у Вас какие-либо выработанные способы защиты и борьбы с профдеформациями? Какие?
5. Ваши рекомендации к защите от возникновения и развития различных профессиональных деформаций в педагогической деятельности.

Если проанализировать данные анкеты, то на вопрос «Как Вы понимаете термин «профессиональная деформация?»» ответили следующим образом:

связывают «профессиональную деформацию» с несовместимой с их профессиональной деятельностью работами (общественные работы, уборка улиц и т.д.) – 16 человек;

считают, что «профессиональная деформация» – это нарушения в профессиональной сфере деятельности – 10 человек;

склонны считать «профессиональную деформацию» следствием неправильно выбранной профессии – 4 человека;

связывает «профессиональную деформацию» с усталостью – 2 человека;

воздержались от ответа – 14 человек;

не знают, что такое «профессиональная деформация» – 6 человек.

Возникновению профессиональной деформации, по мнению испытуемых, способствует:

Высокая культура знаний, умений и навыков, образованность – 10 человек.

Общественные работы – 20 человек.

Профессиональное несовершенство – 6 человек.

Не знают и не ответили на вопрос – 16 человек.

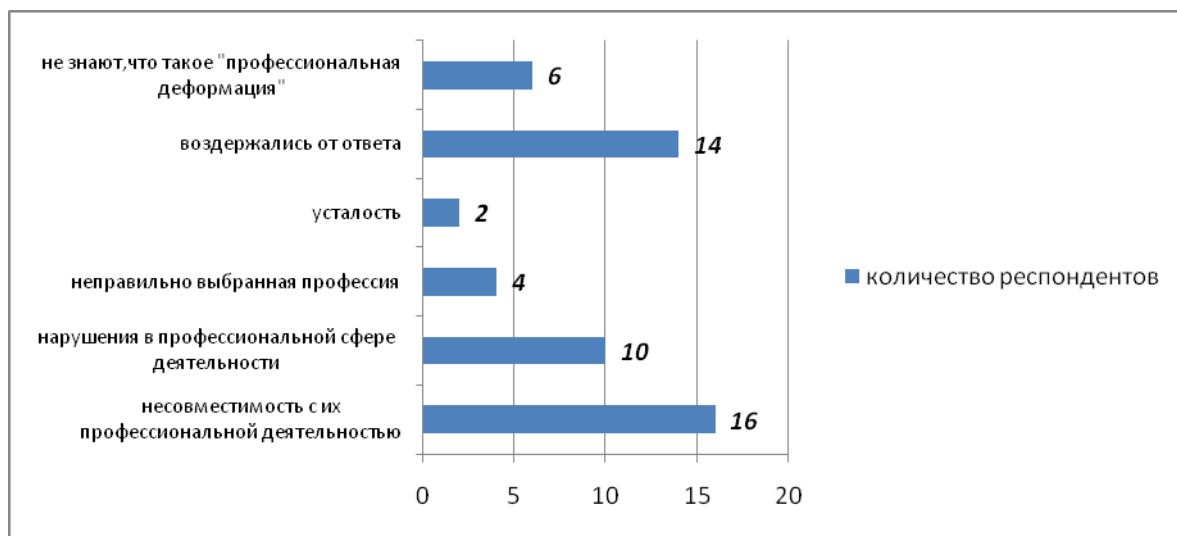


Рисунок 4 – Ответы на вопрос: «Как вы понимаете термин «профессиональная деформация»?»

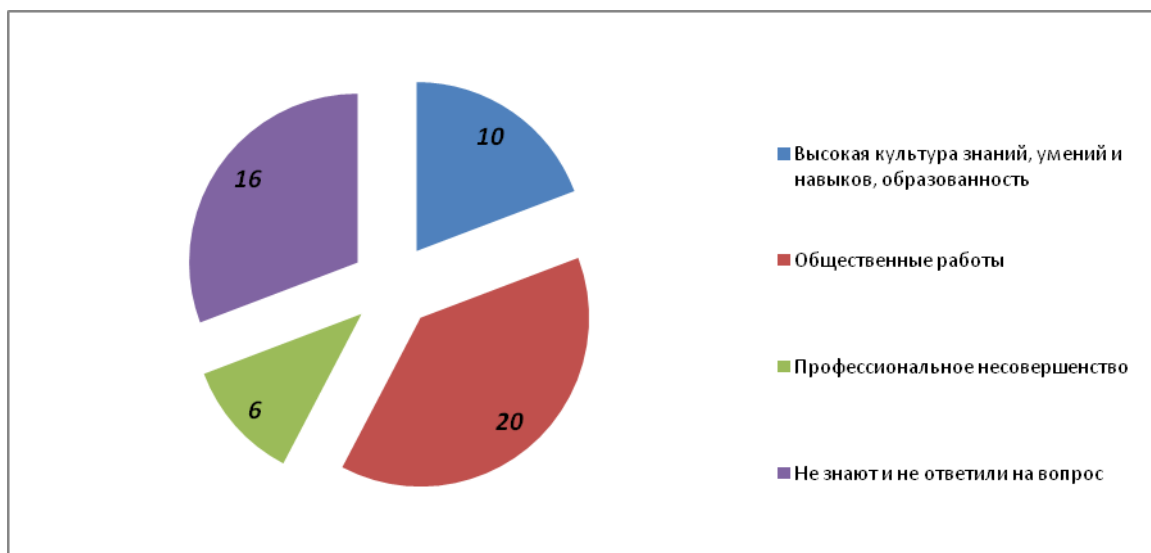


Рисунок 5 – Факторы, способствующие возникновению профессиональной деформации

В вопросе «Считаете ли Вы себя подверженным профессиональной деформации? В чем это

проявляется?» в процентном соотношении ответы респондентов выглядят следующим образом:

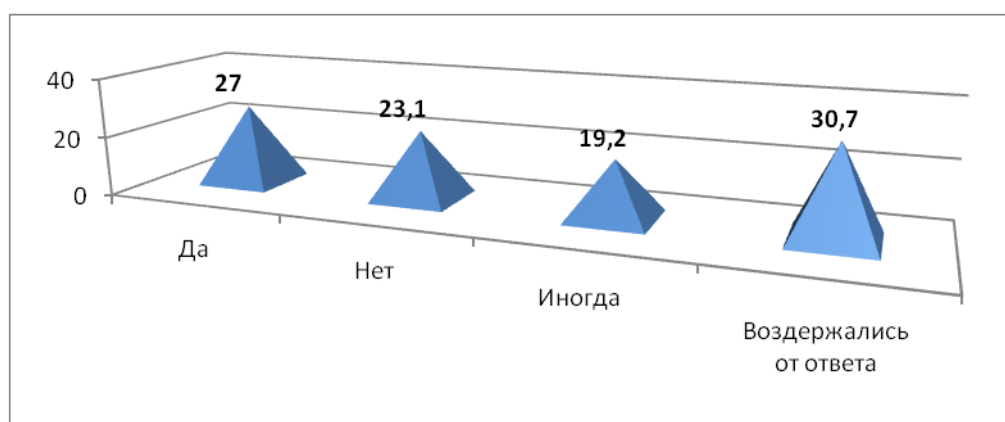


Рисунок 6 – Подверженность профессиональной деформации

На вопрос «Есть ли у Вас какие-либо выработанные способы защиты и борьбы с деформациями? Какие?» респонденты ответили следующим образом:

это работа, изучение новых технологий, пополнение знаний – 12 человек;  
 семья, отдых – 4 человека;  
 нет – 22 человека;  
 воздержались от ответа – 14 человек.

Рекомендации респондентов по защите от возникновения и развития различных профессиональных деформаций в педагогической деятельности предложили:

совершенствование знаний, изучение чего-то нового – 18 человек;  
 исключение бумажной, рутинной, общественных работ – 14 человек;  
 не дали ответа на вопрос – 20 человек.

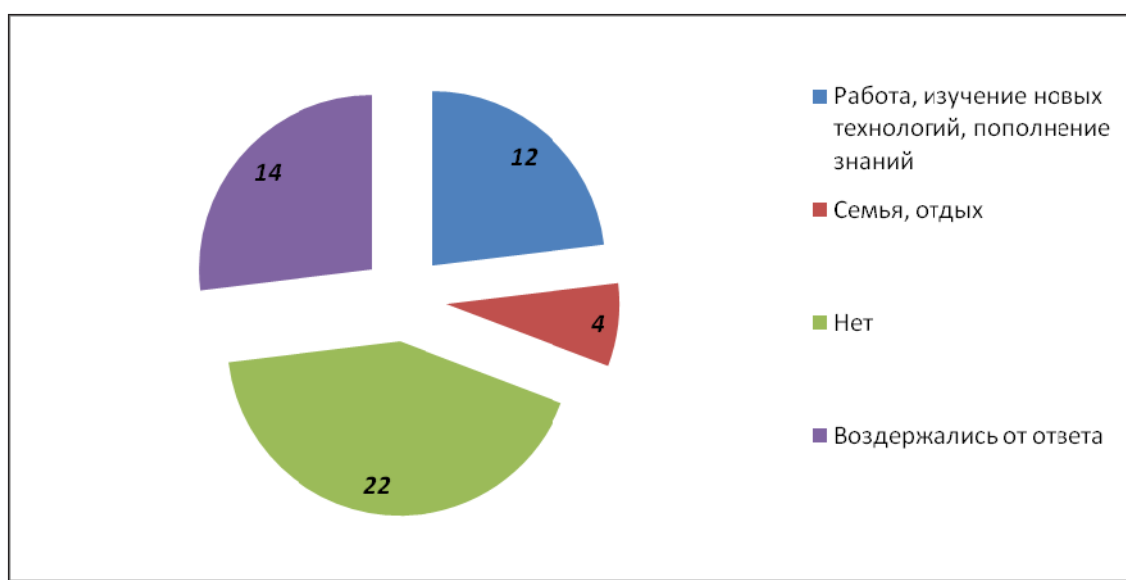
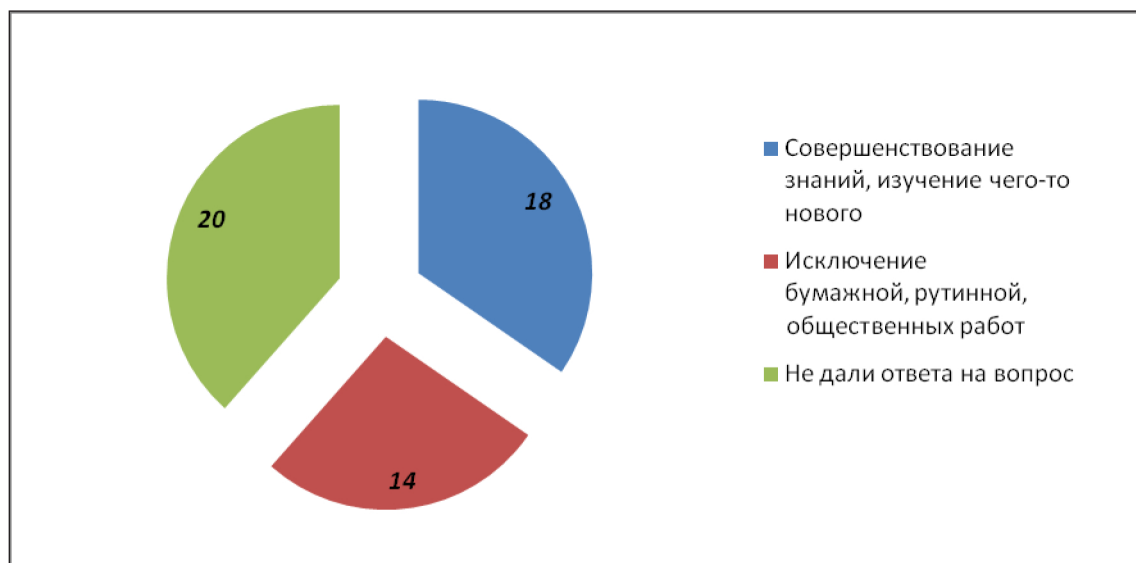


Рисунок 7 – Способы защиты и борьбы с деформациями



**Рисунок 8** – Рекомендации к защите от возникновения и развития профессиональных деформаций в педагогической деятельности

### Заключение

Таким образом, данное исследование показало, что учителя сельских школ не до конца понимают, что такое профессиональная деформация. Большинство из них считает, что возникновению профессиональной деформации способствуют общественные работы, которые имеют слабое отношение к профессиональной деятельности учителя и отнимают у них время, которое они могли бы использовать на методическую подготовку. Вместе с тем, есть необходимость просвещения учителей сельских школ в вопросе профессиональной деформации педагога. Методы просвещения могут быть самые разнообразные: семинары, конференции, акции, видеороли-

ки, арт-терапия, музыкатерапия и т.д. Местным департаментам образования и администрации школ, необходимо целенаправленно проводить различные мероприятия по профилактике профессиональной деформации педагогов. Для решения данного вопроса следует приглашать профессиональных практикующих психологов, педагогов для проведения тренингов, семинаров, использовать возможности ресурсных центров, информационные технологии.

В данных мероприятиях должны участвовать в первую очередь администрация школ, учителя, классные руководители и без сомнения, все эти методы должны позитивно повлиять на минимизацию и преодоление профессиональных деформаций сельских учителей.

### Литература

- 1 Маркова А.К. Психология профессионализма – М., 1996. – 308 с.
- 2 Кузьмина Н.В. Очерки психологии труда учителя – Л., 1967. – 183 с.
- 3 Зеньковский В.В. Педагогика – М., 1996. – 59 с.
- 4 Климов Е.А. Психология профессионального самоопределения – Ростов-на-Дону, 1996. – 509 с.
- 5 Форманюк Т.В. Синдром «эмоционального сгорания» как показатель профессиональной дезадаптации учителя // Вопросы психологии. – 1994, № 6. – С.57-64.
- 6 Кондратьева С.В. Понимание учителем личности учащегося // Вопросы психологии. – 1980, № 5. – С.46-59.
- 7 Коновальчук А. Н. Синдром эмоционального выгорания и его профилактика в профессиональной деятельности городских и сельских учителей. – Автореферат диссертации на соискание ученой степени кандидата психологических наук. – Нижний Новгород, 2008 – 27 с.
- 8 Казыханова Д.А. Педагогические факторы развития самообразования учителя сельской школы: дис. ... канд. пед. наук – Казань, 1994. – 132 с.
- 9 Мынбаева А.К., Маликова Н. Профилактика профессиональных деформаций // Вестник КазНУ им. аль-Фараби. Серия «Педагогические науки». – 2011. – №2 (33). – С. 25-30.



10 Ахметова Г.К., Мынбаева А.К., Маликова Н.А. Профессиональные деформации личности педагога: теоретические основы и профилактика: монография. – Алматы: Қазақ университеті, 2012. – 102 с.

#### References

- 1 Markova A. K. Psychology of professionalism – M., 1996. – 308 p.
- 2 Kuzmina N. V. Essays on the psychology of teacher's work – L., 1967. – 183 p.
- 3 Zenkovsky V. V. Pedagogic – M., 1996. – 59 p.
- 4 Klimov E. A. Psychology of professional self determination – Rostov-on-Don, 1996. – 509 p.
- 5 Formanyuk T. V. Syndrome of emotional burnout as an indicator of professional disadaptation of teachers //Questions of psychology. – 1994, № 6. – P. 57-64.
- 6 Kondratyeva S. V. Understanding by the teacher of the student's personality //Questions of psychology. – 1980. – №5. – P. 46-59.
- 7 Konovalchuk A.N. Burnout syndrome and its prevention in the professional activities of urban and rural teachers. – Abstract of dissertation on competition of a scientific degree of candidate of psychological Sciences. – Lower Novgorod, 2008 – 27 p.
- 8 Kazyhanova D. A. Pedagogical factors in the development of self-education of the teacher of a rural school: Dissertation on competition of a scientific degree of candidate of pedagogical Sciences., Kazan, 1994. – 132 p.
- 9 Mynbayeva A. K., Malikova N. Prevention of professional deformation // Messenger of al-Farabi KazNU. Series «Pedagogical science». – 2011. – №2 (33). – P. 25-30.
- 10 Akhmetova G. K. and others. Professional deformation of the personality of a teacher: a theoretical foundations and prevention: a monograph. – Almaty: Kazakh University, 2012. – 102 p.